

PRIMERA

# ESCUCHA CREATIVA

# 20 22

ZONA NORTE



**cecrea**  
centros de creación



**cecrea**  
centros de creación

**Producción Escuchas Creativas Cecrea 2022:** La Matriz Arte y Cultura.

**Coordinación Escuchas Creativas y gestión de informes:** Carla Lizama F.

**Coordinación Escucha Creativa Cecrea Vallenar:** Inti Carrizo O., Felipe Toledo I., Matías Hernández B.

**Sistematización informe Cecrea Vallenar:** Katina Morales E.

**Edición informe y coordinación nacional Escuchas Creativas:** Teresita Calvo F.

**Diseño metodológico Escuchas Creativas:** Laura Vargas G., Víctor Contreras M., Teresita Calvo F.

Ministerio de las Culturas, las Artes y el Patrimonio, abril 2022.

Programa Centros de Creación (Cecrea).

[www.cecrea.cl](http://www.cecrea.cl)

### **¿Qué es una Escucha Creativa Cecrea?**

Es un encuentro de niños, niñas y jóvenes (NNJ), que se realiza entre dos o tres veces al año en cada Cecrea del país, para conocer sus inquietudes, intereses y opiniones y con esa información planificar la programación de los Cecrea.

Una Escucha es una metodología participativa, de carácter cualitativo, que utiliza herramientas creativas y lúdicas, posibilitando que sus participantes ejerzan su derecho a participar, ser escuchados y a tomar decisiones en cada espacio.

En ella, niños, niñas y jóvenes ejercen su ciudadanía creativa.

### **¿Cómo se hace?**

Cada Escucha dura tres horas. Para su realización se reúne a un equipo de tres adultos facilitadores, quienes guían las actividades, y hacen las preguntas para levantar la información que requiere el proceso. Además, participan tres observadores, encargados de registrar lo dicho y expresado por los niños, niñas y jóvenes para luego sistematizar en el informe de resultados que estás leyendo.

En este primer ciclo de Escuchas de 2022 volvimos a la presencialidad (la pandemia nos llevó a lo virtual y en 2021 usamos un formato híbrido). Sólo un Cecrea (Los Ángeles) continuó con el formato online.

La primera Escucha que realizamos este 2022 en cada Cecrea, la llamamos “Escucha Creativa con enfoque territorial”.

### **Objetivo**

La “Escucha Creativa con enfoque territorial” buscaba recoger información presente en los espacios urbanos donde opera Cecrea (barrio, comuna y región) desde la mirada activa y reflexiva de niños, niñas y jóvenes; indagando en los aspectos simbólicos de cómo NNJ configuran la realidad territorial más allá de la mirada adultocéntrica.

Así, se esperaba dilucidar un mapa de redes y actores territoriales para reconocer los espacios urbanos que dan cuenta de los intereses valorados por los NNJ y los actores significativos presentes en el /su territorio.

## Escucha Creativa Cecrea Vallenar

### Ficha Técnica

**Día:** 11/04/2022    **Hora Inicio:** 9:00    **Hora Término:** 12:00

**Lugar de Encuentro:** Cecrea Vallenar.

#### Facilitadores:

- Francisca Berrios
- Sebastián Brizuela
- Javiera Arenas

#### Observadores:

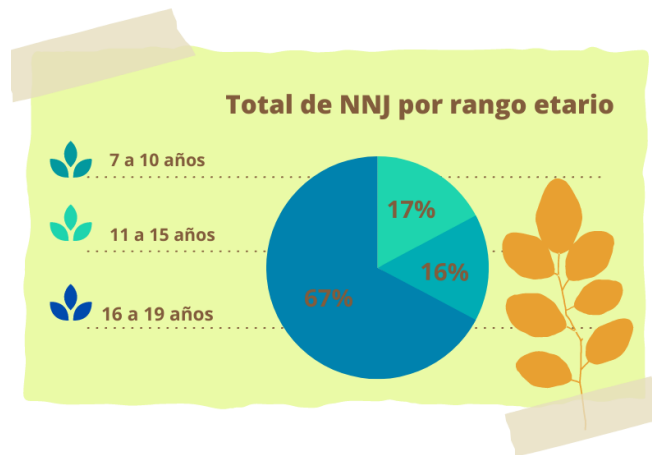
- Camila Véliz
- Lorena Estay
- Colaboración equipo Cecrea Vallenar

### Caracterización participantes

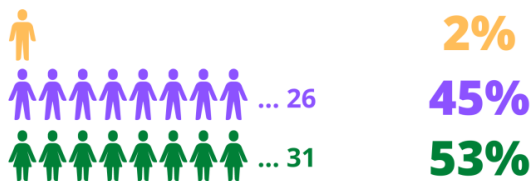
La Escucha Creativa de Cecrea Vallenar se realizó el lunes 11 de abril de 2022 en el edificio de Cecrea Vallenar.

Participaron **58 niños, niñas y jóvenes** de entre **11 a 19 años**, distribuidos de la siguiente manera:

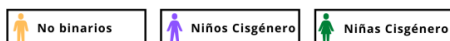
RANGO ETARIO	CANTIDAD
7 a 10 años	10
11 a 15 años	9
16 a 19 años	39



### TOTAL DE NNJ POR GÉNERO



Entre los/as participantes había **31 niñas cisgénero**, **26 niños cisgénero** y **1 NNJ no binario**.



### ¿Qué hicimos?

Cada Escucha Creativa tiene tres fases metodológicas: recepción – maestranzas – consejo.

Para la “Escucha Creativa con enfoque territorial” se propuso a nivel nacional una metodología que trabajaba con mapas y objetos y, asimismo, abordaba el caminar y las cartografías sensibles.

No obstante, como su estructura es flexible, cada región la adaptó a su realidad, resguardando el objetivo y los derechos de niños, niñas y jóvenes, entre ellos: ser escuchados, expresarse libremente, participar de las decisiones que les afectan, jugar, y ser informados.

A continuación, presentamos una síntesis de lo realizado por Cecrea Vallenar, según los momentos metodológicos:

MOMENTO	ACTIVIDAD
<b>RECEPCIÓN</b>	Bienvenida y explicación de qué es el espacio Cecrea, la Escucha Creativa y el objetivo de la jornada.
	Se dividieron en 3 grupos y se solicitó que ingresaran a los espacios destinados para cada grupo.
	<b>Grupo 1</b>
	<b>Desbloqueo creativo</b> Formaron un círculo de pie y comenzaron una dinámica de imitar movimientos.
	<b>Presentación</b> Se presentaron expresando lo que les gusta y lo que no les gusta.
	<b>Grupo 2</b>
	<b>Desbloqueo creativo</b> En el patio de Cecrea, los/as NNJ formaron un círculo y se vendaron los ojos. Se les invitó a moverse al ritmo de la música.
	<b>Mapa del cuerpo</b> En el patio de Cecrea invitamos a los/as NNJ a dibujar con tiza para marcar su silueta en el suelo, para luego identificar lugares y ubicarlos en alguna zona de su cuerpo; relacionándolas con lo que les gusta y no les gusta, favoritos y no favoritos, poder y debilidad, placer y dolor, masculino y femenino, individual y colectivo, peligro y seguridad, formal e informal, público y privado.
	<b>Grupo 3</b>
	<b>Desbloqueo creativo</b> El facilitador propuso un sonido y cada NNJ lo imitó, para que luego cada NNJ en su turno, fuera agregando un sonido más, hasta crear un ritmo colectivo y simultáneo.
<b>MAESTRANZAS</b>	<b>Grupo 1</b>

	<p><b>Monstruo:</b> Invitamos los/as NNJ a elegir dos objetos de la mesa. Había objetos como micrófono, lentes de sol, cubo rubik, casete, radio, lupa, pañuelo, falda, un rallador, entre otros. Se les indicó que debían crear un monstruo con los objetos seleccionados que tuvieran relación con lugares de su territorio. Se les entregó hojas de block, tijeras y lápices de colores.</p>
	<p>Se les presentó un plano de Vallenar e invitamos a que ubicasen sus monstruos creados en algún lugar del plano.</p>
	<p><b>Reconociendo el territorio:</b> Consistió en un recorrido de 4 estaciones. En cada estación se les pidió a los/las NNJ que registraran en una libreta observaciones de ruidos y aromas presentes.</p>
	<p>Invitamos a los/as NNJ a moldear con plastilina un objeto o un elemento que representara las observaciones registradas.</p>
	<p><b>Grupo 2</b></p>
	<p><b>Co-diseño:</b> En una sala de Cecrea, se dispuso una mesa con diversas imágenes. El objetivo de la actividad fue elegir una imagen que representara algún interés, una emoción, una problemática y una necesidad; para generar etiquetas por medio de post-it que respondieran las siguientes preguntas: ¿Qué objeto representa un lugar donde me siento contento/a o donde no me gusta estar?, ¿qué cambios en tu vida o barrio te gustaría que ocurrieran?</p>
	<p><b>Experimentación:</b> En un plano de la comuna de Vallenar, los/as NNJ debían ubicar las etiquetas creadas.</p>
	<p><b>Irradiación:</b> Invitamos a los/as NNJ a crear un manifiesto por medio de dibujos, lettering, diseños, etc., en una pizarra individual. El manifiesto debía contener sus intereses, emociones, problemáticas y necesidades.</p>
	<p><b>Grupo 3</b></p>
	<p>Había cinco mesas dispuestas para cada subgrupo. En cada mesa había un mapa de la zona urbana de Vallenar junto a lápices y</p>

	<p>papeles de colores. Se les invitó a buscar una canción de su agrado y una que no les gustara por medio de sus teléfonos.</p>
	<p>Invitamos a que identificaran en el mapa lugares asociados a las canciones elegidas.</p>
	<p><b>Reconociendo el territorio:</b> Consistió en un recorrido por las calles cercanas al espacio Cecrea, y se les pidió que registraran en su celular ruidos y aromas que les generaran alguna emoción durante el recorrido observado.</p>
	<p>Al regresar a las instalaciones de Cecrea, invitamos a los/as NNJ a ubicar en el mapa los sonidos y aromas que registraron.</p>
<p><b>CONSEJO</b></p>	<p><b>Grupo 1</b></p>
	<p>Cada NNJ expuso su creación con la plastilina.</p>
	<p>Solicitamos a los/as NNJ que propusieran una idea de lo que ellos/as harían para que sus monstruos y elementos observados perduren en el tiempo y puedan ser compartidos con los robots del futuro.</p>
	<p><b>Grupo 2</b></p>
	<p>Se invitó a los/las NNJ a reflexionar y a opinar respecto de la experiencia vivida. Las preguntas guías fueron: ¿cómo me sentí?, ¿qué aprendí?, ¿cómo habito este territorio?</p>
	<p><b>Grupo 3</b></p>
<p>Cada grupo definió un representante y se les invitó a realizar una breve exposición de los sonidos y aromas que identificaron durante la caminata y cuáles fueron los lugares ubicados en el mapa. El objetivo fue relacionar las emociones positivas y proyectarlas desde el hogar (identificado como espacio seguro) hasta lo público.</p>	

## Lo que escuchamos y observamos

### Recepción

#### Grupo 1

Desde la primera dinámica de desbloqueo creativo, los/las NNJ participaron con entusiasmo. Los/as NNJ, se presentaron detallando su edad, su establecimiento educacional, nombrando los colegios: República de los EEUU, la Escuela de Artes, el Liceo Santa Marta y el Liceo San Francisco; lo que les gustaría ser cuando grandes y su comida favorita, mencionando sushi y pastas. Un NNJ planteó que no le gustaba comer, a lo que el facilitador intervino diciendo que era necesario e importante alimentarse.

Alejandro (10): “yo soy muy creativo”.

Antonella (11): “yo no conozco mucho, soy de San Felipe”.

#### Grupo 2

Durante la primera dinámica los/as NNJ se percibieron tímidos al comienzo, pero luego, a medida que iban moviendo su cuerpo, y gracias a la ayuda de los/as facilitadores quienes les repetían que no había problema si no querían moverse o que siguieran su propio ritmo, los/as NNJ se fueron soltando de a poco.

Posteriormente, los/as NNJ se mostraron muy motivados con la idea de salir al patio de Cecrea, ya teniendo más confianza en preguntar y opinar:

Cristóbal (10): “hay que dibujar, qué bacán”.

Camila (13): “¿tengo que tirarme al suelo? No importa, me limpio no más”.

#### Grupo 3

Los/as participantes se dirigieron al patio del Cecrea Vallenar. Durante la composición musical, estaban tímidos al comienzo, pero después comenzaron a participar alegres y entusiastas.

Posteriormente, se presentaron cuatro facilitadores y se realizó una dinámica para subdividir los grupos en 5 grupos pequeños, dando la oportunidad de agruparse con conocidos/as o amigos/as; no obstante, se produjo una mezcla entre estudiantes de distintos liceos. Andrés (17): “nunca había conocido a alguien del Santa Marta. Vivo en Torreblanca y no nos topamos”.

### Maestranzas

#### Grupo 1

Durante la creación del monstruo, se invitó a los/as NNJ a utilizar el espacio con plena libertad, por lo que todos/as comenzaron a trabajar en el suelo, algunos/as sentados/as y otros/as





Los/as facilitadores ayudaron a orientar la ubicación del lugar escogido por cada NNJ. La mayoría de los lugares escogidos se encontraban en el **centro de Vallenar**, donde relataron que allí se va de compras y a pasear: Héctor (10) nos dijo: “cuando voy al centro me compran helado”. La **Plaza** y la **Municipalidad de Vallenar** también fueron mencionadas.

acostados/as. Una vez terminados los monstruos, se les preguntó si tenían alguna idea de cómo ubicar sus monstruos en el plano, a lo que un NNJ sugirió el uso de símbolos.

De forma voluntaria, los/as NNJ se acercaron al plano y mostraron dónde deseaban ubicar su creación.



allí trabaja mi mamá”.

Otro lugar nombrado fue el **Paseo Ribereño**<sup>1</sup>, identificado como un espacio de diversión y deporte. Mónica (11) y Antonella (11) vincularon su monstruo con dos instituciones de seguridad y orden, manifestando preocupación por la delincuencia en una población (**Rafael Torreblanca**) en un caso; y por el otro porque se vinculaba a un familiar (su madre). Mónica (10): “mi monstruo es un **carabinero**, por eso lo ubico ahí. Pero debe ir a **Torreblanca**, porque allá es malo” Antonella (11): “mi monstruo estará en la **PDI** porque

allí trabaja mi mamá”.

Durante la actividad, un grupo de estudiantes comenzó a dibujar robots en una pizarra acrílica mientras sus compañeros/as ubicaban sus monstruos en la cartografía de Vallenar. Gonzalo (11) comentó de su dibujo: “es un robot que salva a Vallenar”. Uno de los/as facilitadores se acercó a pedirles que se reincorporaran al grupo para oír y observar lo que hacían sus pares.

<sup>1</sup> Ribera del río Huasco que atraviesa la ciudad de Vallenar.

## Recorriendo su territorio

Durante la salida a terreno, todos/as caminaron junto a sus más cercanos. Transitaron por un pasaje hacia una plaza pequeña, luego por fuera de una peluquería, caminando por **calle Prat** y finalizando en el **Parque Quinta Valle**. Martina (10) y Gonzalo (10) quienes son los únicos representantes de su establecimiento educativo, caminaron juntos/as.



Los/as facilitadores sugirieron que para percibir mejor el aroma y el sonido pudieran cerrar los ojos. Héctor (10): “no siento ningún olor”; Mónica (11): “hay olor a caca”.

En la última parada se les solicitó a los/as NNJ que se recostaran en el pasto para escuchar, observar y oler su entorno. Posteriormente les comunicaron que tenían un par de minutos para que fueran a los juegos, por lo que los/as NNJ corrieron

entusiasmados/as a jugar. De regreso al espacio Cecrea, los/as facilitadores comunicaron que se trataba de la última actividad a realizar. Algunos/as NNJ expresaron que no deseaban irse al colegio y preguntaron si continuaban durante la tarde.

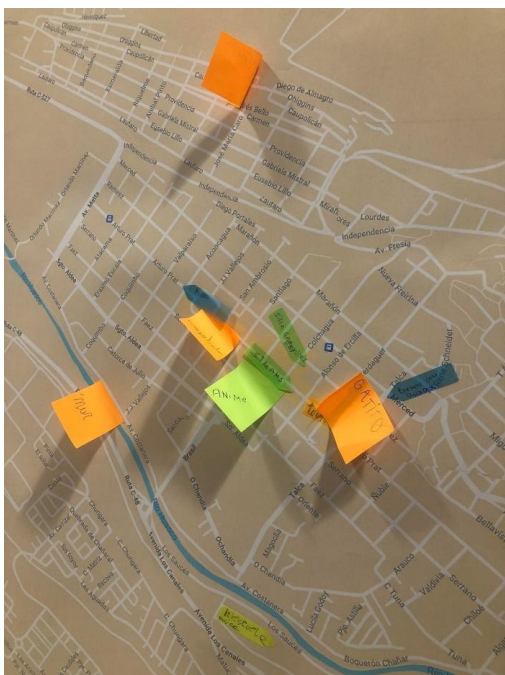
Las figuras creadas por los/as NNJ con plastilina según los elementos observados y registrados durante el recorrido, tuvieron especial atención al **ruido que produce la congestión vehicular**. Martina (10) relató: “creé un árbol y un auto, porque eso vi y oí en todo el camino”.

### Grupo 2

**Co-diseño** Apenas llegaron a la sala para iniciar la maestranza, las imágenes dispuestas en la mesa llamaron la atención de los/as NNJ, quienes comenzaron a observarlas y tomarlas inmediatamente. Luego de las indicaciones, los/as NNJ estuvieron cómodos y entretenidos eligiendo sus imágenes. Isidora (10) preguntó: “¿qué haremos con estas imágenes? Están muy lindas”. Dentro de sus intereses eligieron imágenes de **gamers, animé, música y animales**. Las emociones fueron positivas, y las vincularon a **mascotas y diversidad sexual**. En relación a las problemáticas, el **machismo, el bullying y la escasez de lugares para recrearse** estuvieron dentro de sus inquietudes.



Manifestaron como necesidad **aprender música, dibujo, tener guitarras y sillas gamers**.



**Experimentación:** Al comienzo se les dificultó orientarse en el mapa, por ejemplo Yariann (10) comentó: “estoy muy perdida, no sé dónde está mi casa”. Ante esto, los/as facilitadores les fueron ayudando a identificar sus hogares para que desde allí logran ubicarse en el mapa: Cristóbal (10): “ah, ya entendí, acá vivo entonces”. Luego de que todos se ubicaron, comenzaron a ayudarse entre todos/as a encontrar los lugares que buscaban. Identificaron el **centro de Vallenar** y la **calle Prat**, describiendo esos sectores en general como un lugar bullicioso y con mucha gente, no siendo grato para ellos/as: “no me gusta ir al centro a esa hora de las 13:00, está lleno”. La escuela fue etiquetada con la palabra “problemáticas”, siendo un joven de 12 años quien señaló: “en esta escuela me hicieron bullying, así que pondré esta problemática aquí”. Sobre las zonas aledañas a Vallenar mencionaron **camino a Huasco** (la playa) y **haciendas**.

Además, identificaron sus hogares en barrios como **Villa Ballenar, Los Regidores y sector centro**.

Uno de los lugares más señalados fue el **Paseo Ribereño**, ya que lo consideran como un espacio de entretenimiento, donde pueden andar en bici, patinar, jugar a la pelota o tomarse un helado. El **anfiteatro** del Paseo Ribereño también fue aludido, vinculándolo con eventos musicales: Yariann (10) “me gusta la música, y eso igual lo puedo encontrar en el Ribereño”. En su mayoría, las zonas mencionadas tenían relación con **espacios de esparcimiento, diversión o relaxo**.

Por otro lado, la **reutilización de residuos** también fue mencionada por uno de los/as NNJ: “a mí me gusta todo el Ribereño, pero me gusta también ir a los basurales. Voy a reutilizar allá, son muchas las cosas que uno puede encontrar”.

Los **espacios insertos en la naturaleza** son reconocidos por NNJ como lugares que permiten cubrir sus necesidades: Joaquín (12) señaló: “en el río puedo relajarme y ver animalitos, eso me emociona”; Camila (13): “a mí me gusta la playa, pero está lejos, es fome que Vallenar no tenga”.

Adicionalmente se mencionaron problemáticas e inquietudes transversales, como el **cuidado de los animales**: “el respeto por los animales debe estar presente en todos los espacios”; y el **machismo**: “la problemática del machismo puede estar en todos lados, lo pondré por acá arriba (del mapa)”.

## Irradiación

La pizarra negra con tiza llamó mucho la atención de los/as NNJ, pues encontraron entretenida y dinámica la actividad, por lo que comenzaron rápidamente a responder esta actividad, muy motivados/as y concentrados/as.



El manifiesto realizado por los/as NNJ identificaba problemáticas tales como la materia escolar que más les costaba, la **falta de lugares para recrearse y la libertad para poder salir tranquilos/as** a ver a sus amigos/as: Camila (13): “mi mayor problema es ciencias naturales y que Vallenar no tiene playa”. El **Paseo Ribereño** fue mencionado dentro de las problemáticas como un espacio donde hay **mucho contaminación**, pero también como dentro de los lugares que más les gustaban.

Además, mencionaron **su hogar, su pieza y la playa**. El **lugar que menos les gustaba para la mayoría fue el colegio**. Como mayor necesidad, escribieron la **importancia de estar bien emocionalmente, de des-estresarse y ver más a los amigos/as**. Una joven de 12 años consultó: “¿acá tienen psicólogos?”. Finalmente, lo que más les gustaba hacer con su cuerpo, mencionaron comer, dormir, descansar, bañarse en la playa y correr. Isidora (10) escribió: “a mí me gusta soñar despierta”.

### 🚩 Grupo 3

Cada NNJ utilizó su teléfono para elegir las canciones. La actividad motivó conversaciones entre pares, identificando géneros musicales. Para los/as jóvenes fue más ameno y fácil identificar sus gustos que sus disgustos. Algunas de las canciones que coincidieron fueron:

Me Agrada: Favorite Crime de Olivia Rodrigo y Take a Step Back de Ski Mask the Slump God. Además, mencionaron canciones de Coldplay,



Pearl Jam, Tame Impala, Paramore, Illapu, Glup, entre otros.

Me desagrada: Dance Monkey de Tones and I y varias de Marcianeke. Además, mencionaron Maná, Los Prisioneros, Maluma, Becky G, Lucybell, Doja Cat, entre otros.

Las canciones que les disgustaban, la mayoría las identificaba con emociones como pena y nostalgia; y también aludieron al contenido de las letras para expresar su desagrado, como en el caso de las canciones de Marcianeke, que reivindica situaciones de drogas y delincuencia, generando un rechazo transversal en los/as participantes.



Al momento de asociar la canción elegida con algún lugar en el plano, la **mayoría de los/as NNJ relacionó las canciones agradables a sus casas**, mencionando distintos barrios y sectores de Vallenar, como la **Población Hermanos Carrera, Torreblanca, Quinta Valle, Altos del Valle** y el **centro**. En cambio, los lugares desagradables para ellos/as los asociaron a algún espacio público de esparcimiento, como el Paseo Ribereño, Puente Talca y a su colegio:

“El **colegio**, no es porque no me guste, es porque es fome el horario. Entramos muy temprano”.

“Ahí en el **Ribereño**, en el **punto Talca**, todo el rato. No me gusta”. Las relaciones negativas en el sector Talca y en el Paseo Ribereño fueron asociadas a temáticas de **delincuencia, consumo de drogas e inseguridad**. Un NNJ de 17 años mencionó: “cuando tosen no me gusta, la odio” (facilitador: “¿y con qué asocias la tos?”), “con los que se juntan ahí en Talca, siempre a puro a hacer tonteras... la pasta”.

Los/as NNJ lograron reconocer el sector urbano y rural de la ciudad, e identificaron como único lugar de esparcimiento cercano y accesible el **Paseo Ribereño**, lamentando que ya no asisten regularmente debido a la inseguridad que presenta el lugar.

### Recorriendo el territorio

Se formaron dos grupos y apoyados por los/as facilitadores definieron la ruta. El primer grupo inició su caminata por la Avenida Costanera, se detuvieron en el Parque Quinta Valle, el Puente Paris y regresaron a Cecrea. La primera parada del segundo grupo fue en el Skate Park (Paseo Ribereño) y el Puente Algarrobo, luego se dirigieron al Parque Quinta Valle, al Sector Los Sauces y regresaron a Cecrea.

Durante el recorrido, fueron conversando sobre su entorno, concluyendo que **los sonidos de la naturaleza, como agua, pájaros y viento son casi invisibilizados por la intervención del ser humano**. Aludieron a la intervención presente en las orillas y cercanías de la ribera del **río Huasco**,

producto de la construcción de viviendas y otras instalaciones. Mencionaron que casi el único lugar donde se escuchan pájaros es en el Paseo Ribereño. Una joven relató: “cerca de mi casa es imposible escuchar la naturaleza, porque con la bulla de la ciudad, con los autos y otros, no se percibe nada. Sólo algunas veces en la plaza cerca de la casa se escucha algún pajarito”. La mayoría grabó el sonido del agua mientras se regaba el parque.



Durante el recorrido Camila (16) comentó: “es segunda vez que participo en una de estas actividades, me cambié al **liceo Bicentenario**, y ha sido genial, porque en el liceo que estaba antes me sentía extraña, no había temas de conversación entre las compañeras. Ahora es como que se me abre un mundo de cosas distintas y me gusta participar en estas actividades”.

Algunos/as finalizaron el recorrido jugando en los columpios y comprando colación.

## Consejo

### ❖ Grupo 1

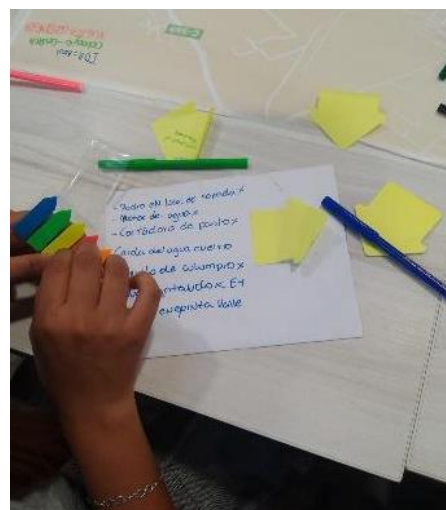
Para finalizar, los/las participantes comunicaron sus ideas de forma verbal y el facilitador ordenó y sintetizó las ideas expuestas para luego registrarlas en una pizarra.

Ante las preguntas finales de los facilitadores, los/as participantes expresaron que los robots del futuro podrían conocer las creaciones o propuestas por medio de una cápsula del tiempo: Alejandro (10): “guardar objetos bajo tierra con cápsula del tiempo”. También mencionaron la creación de una máquina del tiempo que les permitiera viajar: Gonzalo (10): “crear una máquina del tiempo”.

Al finalizar la jornada, algunos/as manifestaron el interés de volver al espacio Cecrea:

Gonzalo (10): “es muy lindo, me gustaría conocer todo lo que hay y las cosas que hacen aquí”.

Mónica (10): “¿me puedo llevar la libreta del recuerdo? Fue un lindo día”.



Los/as facilitadores invitaron a los/as NNJ a que asistieran a los laboratorios. Mónica (10) expresó que no podía asistir porque sus papás trabajan y no tenían tiempo para traerla. Ante esto, Alejandro (10) le dijo: “queda cerca de la escuela, vengamos después de clases”.

### ❖ Grupo 2

Se dio paso al diálogo y registro de sus opiniones en una pizarra grande, enfatizándoles que había libertad de responder las preguntas y expresar sus opiniones. Mencionaron la importancia de tener **más tiempo para jugar con los amigos/as**, aludiendo a que en la pandemia se dejó de verlos/as y que en la actualidad, debido al colegio, hay poco tiempo para juntarse.

Ante la última pregunta: ¿cómo habito este territorio?, los/a NNJ manifestaron no comprenderla, por lo que los/as facilitadores lograron probar varias maneras de replantearla para que entendieran.

Cristóbal (12): “a mí me gustó mucho venir, porque yo nunca salgo de la casa y me di cuenta que no conozco los intereses de otros niños”. Además, mencionó sentirse emocionado por la actividad y con ganas de seguir participando.

Joaquín (12): “yo me sentí raro, pero después me fui sintiendo feliz”.

Yaniran (12): “no sé, me sentí normal, pero eso es bueno”.

Isidora (12): “yo también me sentí normal y ahora feliz”.

Camila (13): “Yo me sentí bien, motivada y las actividades fueron muy entretenidas”.

### ❖ Grupo 3

De regreso al edificio de Cecrea, cada grupo retomó sus puestos en cada mesa.

Cada representante de los grupos hizo un resumen del mapeo realizado, identificando la percepción que vivenciaron de sonidos agradables y desagradables. La mayoría de los/as NNJ coincidieron como espacios donde se concentran **sensaciones positivas** el **Paseo Ribereño y el Parque Quinta Valle**. Sin embargo, surgió una **preocupación por la seguridad de estos espacios públicos**, lo que ha provocado que la mayoría de los/as participantes hayan dejado de visitarlos.

Los participantes reconocieron a Cecrea como un espacio seguro en la comuna y el barrio, y se les invitó como cierre a compartir los deseos y proyecciones para una futura participación en Cecrea. Se propuso laboratorios de cocina, huerta, música (grabación de canciones), danza, fotografía, recorridos urbanos, teatro, química, turismo y de instrumentos musicales.

Algunas de las frases que se repitieron durante la evaluación final fueron el disfrute de salir de la rutina del colegio, el compartir con otros liceos y salir en grupo. Se mencionó además, la molestia del sol durante el desarrollo de algunas actividades.

“Me gustó poder salir de lo común y compartir con más compañeros de otros lados”.

“Me gustó salir a caminar y ser consciente de mi alrededor con la salida”.

“Muy buena atención y entrega de cariño. Me gustó el ambiente del lugar”.

### Conclusiones

Al comienzo de la jornada había mucho interés y ansiedad por comenzar la Escucha Creativa, exploraron todo el espacio mientras iban llegando los/as participantes, y preguntando cuáles serían las actividades. El ejercicio de desbloqueo creativo en cada grupo de NNJ permitió mayor focalización y participación activa durante las actividades, y a medida que avanzaba la jornada estuvieron dispuestos a escuchar e interactuar con mayor confianza al momento de preguntar y opinar.

Como las actividades se desarrollaron en grupos acorde a sus edades, la socialización entre los/as NNJ, si bien fue desde el inicio marcada por el compañerismo y respeto, preguntándose al comienzo sus nombres y sus edades para ir conociéndose, las interacciones estuvieron más enmarcadas por los grupos del mismo curso o mismo establecimiento educativo. No obstante, durante la maestría colaboraron entre todos/as a situar los lugares en el mapa de Vallenar; y durante la salida a terreno, cada grupo corrió con mucho entusiasmo a los juegos de la plaza.

La mayoría de los/as participantes había sido parte de actividades en Cecrea, por lo que la interacción con los/as facilitadores se dio desde la cordialidad, la confianza y el respeto, generando una comunicación fluida y espontánea. Los/as NNJ tuvieron confianza en preguntar cuando no entendían las indicaciones, y los/as facilitadores se tomaron el tiempo necesario para explicar con ejemplos. Además, los/as facilitadores prestaron atención si los/as NNJ necesitaban más tiempo para terminar sus creaciones.

El vínculo territorial de los/as participantes se relaciona principalmente con **sus hogares** y el **centro de Vallenar**, lugar identificado como para pasear o salir de compras, reconociendo algunas calles principales como la **calle Prat**, además de la **Municipalidad de Vallenar** y la **Plaza de Armas**. Reconocieron lugares de esparcimiento en el espacio público, como **El Paseo Ribereño**, **Sector el Sauce**, el **Skate Park**, el **Puente Algarrobo**, el **Parque Quinta Valle** y **Cecrea**. El Paseo Ribereño es un espacio que les genera identidad territorial, siendo nombrado a lo largo de la Escucha en los tres grupos como el único espacio cercano y accesible de esparcimiento cercano, diversión, deporte, destacando las actividades culturales de su anfiteatro. El grupo de los/as jóvenes, lo identificó además como un espacio de riesgo y vulnerabilidad, debido a la inseguridad que sentían por el consumo de sustancias ilícitas en el sector.

El **vertedero municipal** también fue mencionado como un espacio de interés para reutilizar basura. Las escuelas y liceos a los cuales asisten también fueron mencionados como espacios desagradables debido al bullying vivido por un NNJ y por el horario de llegada (“muy temprano”). Finalmente, identificaron sectores aledaños a Vallenar, como **camino a Huasco** y las **haciendas** cercanas. No mencionaron otros actores ni organizaciones durante la actividad, dando cuenta de la baja oferta existente y la escasa vinculación de los/as NNJ con espacios culturales y de esparcimiento en la comuna.

Sus intereses y necesidades están relacionados principalmente con su **vínculo con la naturaleza** del sector, como el río (Paseo Ribereño) y la playa, siendo reconocidos como espacios contemplativos y de emoción al estar en contacto con la naturaleza, lamentando que en Vallenar no existan playas cercanas. La importancia de los animales fue mencionada en varias



oportunidades, recalcando que el respeto hacia los animales debe estar presente en todos los espacios. Por otro lado, se habló de la necesidad de que existieran más instancias de participación para NNJ, recalcando la importancia de que se trate de **espacios seguros y de confianza** para sus padres y madres, para poder asistir tranquilos/as.

Adicionalmente, un elemento transversal que fue mencionado en uno de los grupos durante la Escucha es la presencia del **machismo**, siendo ubicado arriba del plano de Vallenar, ya que indicaron que su presencia está en todos lados.

Las problemáticas tienen relación principalmente con la **contaminación acústica** propia de la ciudad, no permitiendo escuchar en su cotidiano el cantar de pájaros y sonidos de la naturaleza. Es así como las problemáticas se van relacionando con el tener más acceso a lugares donde convivan con la naturaleza, esté presente el cuidado del medioambiente y el poder tener más tiempo para disfrutar de sus amistades. Adicionalmente, el **aumento de la delincuencia y el narcotráfico** en los barrios y en los espacios públicos se presentaron como una preocupación constante. Los/as NNJ perciben que han perdido su lugar en el espacio público, incluso manifestaron no poder salir de casa, debido al miedo que tienen sus padres y madres ante la delincuencia presente en su día a día.

Las propuestas principalmente se vincularon a **laboratorios enfocados a la creatividad y al movimiento**: “necesitamos hacer cosas que no sean leer y sólo escuchar”, buscando salir de la estructura escolarizada de talleres y formas de aprendizajes a la que están acostumbrados/as. Se mencionaron laboratorios de cocina, de huerta, de música, baile, danza, fotografía, recorridos urbanos, teatro, química, turismo y de aprender a tocar instrumentos musicales.

Ante la inquietud de una compañera respecto a si Cecrea contaba con atención psicológica, en uno de los grupos pensaron en algún laboratorio que conecte las emociones con alguna otra disciplina, como a través de la danza o la pintura, reflejando la importancia de abordar desde la creatividad la **salud mental** de NNJ, sobre todo a partir de la pandemia. Además, se mencionó la necesidad de que existan laboratorios en sus barrios, para que tanto padres como la comunidad puedan conocer y vincularse con el espacio Cecrea.

En relación a los derechos manifestados por los/as NNJ, se denota una preocupación constante durante el desarrollo de la Escucha por vivir en un entorno seguro, lo que no les permite efectuar de manera óptima su derecho al esparcimiento, al juego y demás actividades recreativas culturales, deportivas y artísticas. Asimismo, se valoró la instancia de la Escucha Creativa como un espacio que les permite salir de su rutina escolar, y con ello ejercer su derecho a opinar y participar. Por otro lado, el derecho a vivir en un medio ambiente libre de contaminación también es mencionado a partir del ruido ambiental y la dificultad para escuchar la naturaleza.

### **Desafío Cecrea: ¿Qué haremos con esta información?**

Cecrea Vallenar está ubicado a algunos metros del Paseo Ribereño, principal hito emanado de esta Escucha. Queremos crear junto a los NNJ una ruta directa desde nuestro Centro hacia un punto del Paseo, del que buscaremos apropiarnos a través de actividades de maestranza orientadas a la implementación de un pequeño “Espacio Cecrea” en el ribereño mismo, el que podamos usar como escenario para experiencias creativas, punto de reunión, descanso, etc.

En relación a las sugerencias programáticas de esta Escucha, tomaremos la cocina (altamente mencionada y con la que ya hemos experimentado en este ciclo) como elemento relevante en nuestra programación, tanto como una convergencia que nos permita aproximarnos a otras disciplinas a través del enfoque culinario (Ciencia, Patrimonio, Sustentabilidad, Tecnología), pero también como un elemento de distensión y esparcimiento a través de experiencias diseñadas para compartir y disfrutar. Para este fin, buscaremos equipar al Centro con todos los elementos técnicos que nos permitan implementar estas actividades. También reforzaremos los laboratorios con temática de Danza, Teatro y Música que ya pueblan nuestra programación.

La seguridad, la salud mental y el aumento del consumo de drogas también aparecen como temas relevantes. Por ello, hemos sumado este año a la Unidad de Salud Mental Infantojuvenil del Hospital Regional del Huasco como un nodo de colaboración esencial, y buscaremos generar actividades creativas, formaciones y asesorías que nos ayuden a abordar estos temas y a sumarlos a nuestra programación.

Finalmente, el vínculo con la naturaleza y el medioambiente surgen, una vez más, como temas relevantes. Es por ello que hemos desarrollado una colaboración junto a CONAF y al Departamento de Medioambiente Municipal para generar actividades y dotar al Centro de equipamiento y flora local que incorporaremos en nuestra oferta programática.