

PRIMERA
**ESCUCHA
CREATIVA
20
22**

ZONA CENTRO



cecrea
centros de creación



cecrea
centros de creación

Producción Escuchas Creativas Cecrea 2022: La Matriz Arte y Cultura.

Coordinación Escuchas Creativas y gestión de informes: Carla Lizama F.

Coordinación Escucha Creativa Cecrea San Joaquín: Carmen Luz Martínez M., Rayén García-Huidobro F.

Sistematización informe Cecrea San Joaquín: Katina Morales E.

Edición informe y coordinación nacional Escuchas Creativas: Teresita Calvo F.

Diseño metodológico Escuchas Creativas: Laura Vargas G., Víctor Contreras M., Teresita Calvo F.

Ministerio de las Culturas, las Artes y el Patrimonio, abril 2022.

Programa Centros de Creación (Cecrea).

www.cecrea.cl

¿Qué es una Escucha Creativa Cecrea?

Es un encuentro de niños, niñas y jóvenes (NNJ), que se realiza entre dos o tres veces al año en cada Cecrea del país, para conocer sus inquietudes, intereses y opiniones y con esa información planificar la programación de los Cecrea.

Una Escucha es una metodología participativa, de carácter cualitativo, que utiliza herramientas creativas y lúdicas, posibilitando que sus participantes ejerzan su derecho a participar, ser escuchados y a tomar decisiones en cada espacio.

En ella, niños, niñas y jóvenes ejercen su ciudadanía creativa.

¿Cómo se hace?

Cada Escucha dura tres horas. Para su realización se reúne a un equipo de tres adultos facilitadores, quienes guían las actividades, y hacen las preguntas para levantar la información que requiere el proceso. Además, participan tres observadores, encargados de registrar lo dicho y expresado por los niños, niñas y jóvenes para luego sistematizarlo en el informe de resultados que estás leyendo.

En este primer ciclo de Escuchas de 2022 volvimos a la presencialidad (la pandemia nos llevó a lo virtual y en 2021 usamos un formato híbrido). Sólo un Cecrea (Los Ángeles) continuó con el formato online.

La primera Escucha que realizamos este 2022 en cada Cecrea, la llamamos “Escucha Creativa con enfoque territorial”.

Objetivo

La “Escucha Creativa con enfoque territorial” buscaba recoger información de los espacios urbanos donde opera Cecrea (barrio, comuna y región) desde la mirada activa y reflexiva de niños, niñas y jóvenes; indagando en los aspectos simbólicos de cómo NNJ configuran la realidad territorial más allá de la mirada adultocéntrica.

Así, se esperaba dilucidar un mapa de redes y actores territoriales para reconocer los espacios urbanos que dan cuenta de los intereses valorados por los NNJ y los actores significativos presentes en el /su territorio.

Escucha Creativa Cecrea San Joaquín

Ficha Técnica

Día 1: 02/04/2022

Hora Inicio: 11:20

Hora Término: 14:20

Lugar de Encuentro: RM - Centro Cultural San Joaquín, comuna de San Joaquín.

Facilitadores:

- Matías Pozo
- Daniela Bahamondes
- Marcela Parra

Observadores:

- Paula Lizama
- Pablo López
- Sebastián Pérez

Caracterización participantes

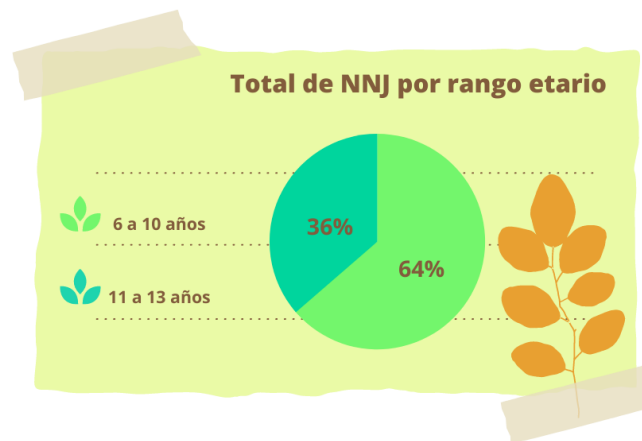
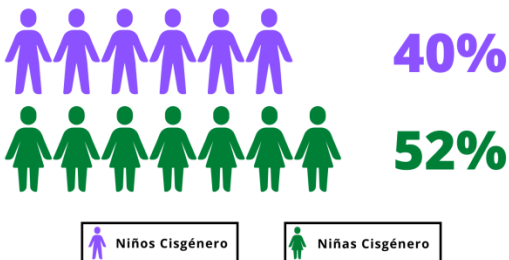
La Escucha Creativa de Cecrea San Joaquín se realizó el sábado 2 de abril de 2022 en el Centro Cultural de San Joaquín.

Participaron **13 niños, niñas y jóvenes** de entre **6 y 13 años**, distribuidos de la siguiente manera:

RANGO ETARIO	CANTIDAD
7 a 10 años	8
11 a 15 años	5
16 a 19 años	0

Entre los/s participantes había **7 niñas cisgénero** y **6 niños cisgénero**.

TOTAL DE NNJ POR GÉNERO



¿Qué hicimos?

Cada Escucha Creativa tiene tres fases metodológicas: recepción – maestranzas – consejo.

Para la “Escucha Creativa con enfoque territorial” se propuso a nivel nacional una metodología que trabajaba con mapas y objetos y, asimismo, abordaba el caminar y las cartografías sensibles.

No obstante, como su estructura es flexible, cada región la adaptó a su realidad, resguardando el objetivo y los derechos de niños, niñas y jóvenes, entre ellos: ser escuchados, expresarse libremente, participar de las decisiones que les afectan, jugar, y ser informados.

A continuación presentamos una síntesis de lo realizado por Cecrea San Joaquín, según los momentos metodológicos:

MOMENTO	ACTIVIDAD
<p style="text-align: center;">RECEPCIÓN</p>	<p>Entrega de distintivo a cada NNJ con nombre y color (rojo, amarillo y verde).</p>
	<p>Presentación de actividades de la jornada y objetivo de la Escucha Creativa.</p>
	<p>Desbloqueo creativo: Niños, niñas y jóvenes junto con los adultos participantes se reunieron en un círculo en el interior de la Ruka Kimvn -espacio itinerante que está actualmente emplazado en el Centro Cultural de San Joaquín- y guiados/as por los/as facilitadores realizaron dinámicas de movimiento corporal: despertaron el cuerpo con pequeños golpecitos, y escribieron su nombre en el aire con distintas partes del cuerpo (con la mano, el codo, la rodilla, la nariz, el estómago, etcétera). Luego, entregaron un regalo imaginario a la persona que estaba al lado y quien lo recibió dijo en voz alta qué era su regalo, inventando una respuesta.</p>
<p style="text-align: center;">MAESTRANZAS</p>	<p>Actividad 1: Los/as participantes se ubicaron en el patio central, y los/as invitamos a realizar un mapa para recrear el recorrido que habían hecho desde que salieron de sus casas hasta llegar al Centro Cultural, utilizando materiales como hojas blancas, imágenes con distintos signos (de prohibido, de fuego, animales, rayos, etc.), lápices de colores, cinta adhesiva y cartas semitransparentes con distintos diseños que permitían superponer imágenes. La historia recreada en la cartulina podía ser verídica o ficcionada.</p>
	<p>Actividad 2: Invitamos a los NNJ a responder la pregunta: ¿Qué lugar es importante en tu barrio? A partir de la construcción de objetos con elementos reciclables, papel de diario, plastilina, tijeras y cinta adhesiva. Asimismo, se dispuso en el lugar objetos previamente</p>

	<p>diseñados, como una micro, un robot, un árbol, un audífono y micrófono.</p> <p>Actividad 3: Se desplegaron unos rollos de papel blanco en el piso e invitamos a los NNJ a dibujar sus siluetas.</p> <p>El objetivo era que cada participante identificara un logro personal que recordara, algo que les gusta hacer y algo que no les gusta hacer. Cada NNJ debía elegir objetos o dibujarlos, para luego ubicarlos y asociarlos con distintas partes de su cuerpo.</p>
CONSEJO	<p>Se invitó a los NNJ a reunirse para que compartieran sus impresiones de la experiencia vivida y sus apreciaciones del encuentro.</p>

Si quieres conocer en detalle la metodología diseñada en Cecrea San Joaquín pincha [aquí](#).

Lo que escuchamos y observamos

Recepción

A medida que los y las NNJ iban llegando, observaban con entusiasmo, curiosidad, y jugaban en el lugar. La Ruka Kimvn, espacio donde nos reunimos inicialmente, no contaba con luz artificial, lo que permitió que el lugar se tornara más acogedor.

Al preguntarles si sabían qué es una Escucha, Luis (12), que participaba por primera vez en una Escucha de Cecrea, rápidamente levantó la mano y respondió:

“Puede ser que una persona esté hablando y tienen que escucharlas las mismas personas”.

Daniel (10) interrumpió, demostrando que ya había participado antes en los laboratorios y talleres del programa.

“No, porque puede ser para captar ideas y transformarlas en futuros talleres también”.

En ese momento, se les explicó que ambas respuestas eran válidas, y que la Escucha es un espacio para levantar información relacionada a sus intereses.

En la actividad de entregar regalos imaginarios, para el desbloqueo creativo inicial, se regalaron: un perro, un dinosaurio, una sandía, un gato, una consola, un sándwich, un dragón, una bomba y una planta.

La participación fue muy activa entre todos y todas, comentando algunos/as que ya habían participado en otras instancias de Cecrea anteriormente. La instancia de recepción duró 20 minutos.

Maestranzas

Primera actividad

En relación a la primera actividad, de recrear el recorrido hasta llegar al Centro Cultural, la mayoría de los relatos fueron de fantasía, tales como historias apocalípticas, invasiones alienígenas, viajes en avión y ataques de pirañas en la playa; algunos/as mostraron el recorrido temporal que hicieron para llegar al espacio, y otros/as, lo que hicieron antes de salir de su casa.



El desarrollo de la dinámica grupal durante toda la jornada se caracterizó principalmente por la relación de hermanos/as. Trabajaron en cinco duplas de hermanos/as donde en general, uno tenía un rol más pasivo y el otro más activo:

- ❖ Deython (12) y Mariano (9)
- ❖ Matilda (13) y Charlotte (9)
- ❖ Camila (8) y Mathyas (12)
- ❖ Facundo (12) y Simona (9)
- ❖ Sarai (6) y Leyla (10)

Luis (10), Daniel (10) y Montserrat (9) realizaron las actividades de manera individual.

Al término de la actividad dispusieron todos los trabajos en unos paneles para observarlos, comentarlos e invitaron a los NNJ a relatar el contenido de sus creaciones.



Luis (10) creó una escena inventada titulada 'El apocalipsis', representando una invasión extraterrestre que estaba siendo combatida por un humano en bicicleta.

Daniel (10) creó una historia llamada “Plalla¹ del caos”, donde veraneantes se encontraban con pirañas en la playa.

Montserrat (9) dibujó, al estilo “kawai²”, un gato con mejillas rosadas, dos personas dándose un abrazo y a sí misma mareada antes de llegar al Centro Cultural.

Matilda (13) y Charlotte (9) dibujaron lo que hicieron antes de llegar a la Escucha: tomaron desayuno y jugaron videojuegos. Al dibujar el Centro Cultural sumaron una planta de sandía que está en el patio.

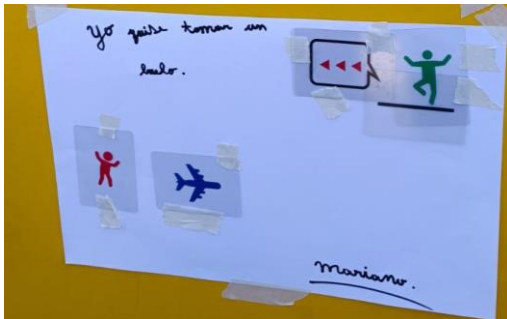
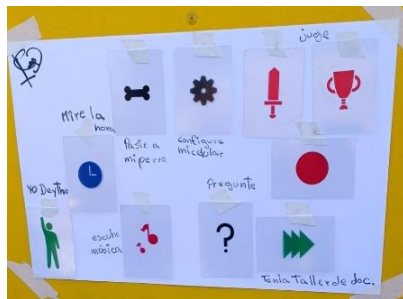
Deython (12) describió las actividades que hizo durante la mañana “me levanté a las 7 de la mañana, miré la hora obviamente, le di un paseo a mi perro, configuré todo lo que es mi celular, tuve una partida de *clash royale* con un chino, perdón, con un japonés, gané dos copas, escuché un rato música y al rato me pregunté... se me había olvidado el taller, casi no vengo”.

Simona (9) creó la historia de una librería que se estaba quemando y la miró con pena. Facundo (12) dibujó una animación japonesa. Mariano (9) dibujó un avión y contó que perdió el vuelo, agregando que él nació en Chile, pero su papá y su mamá son de Perú, y acto seguido enfatizó que tiene sangre peruana.

La actividad permitió que los NNJ fueran comentando aspectos de la cultura contemporánea que les parecían atractivos, tales como la **cultura del animé** y el **lenguaje de los videojuegos**.

Por otro lado, el dibujo de Montserrat (9) dio paso para que varios niños/as manifestaran la

importancia de sus mascotas y el cuidado de los animales. Finalmente, el dibujo de Mariano (9) pone en evidencia **el arraigo** y la transmisión generacional del **fenómeno migratorio**.



¹ En la ilustración se puede observar que Daniel escribe de este modo la palabra ‘playa’.

² Es la traducción japonesa de la palabra ‘lindo’. Describe un estilo de ilustración de personajes que transmiten ternura y que comparten ciertos estándares como cabezas grandes, ojos redondos, cuerpos gorditos, etcétera.

Segunda actividad



Ante la pregunta: ¿qué lugar es importante en tu barrio?, algunos/as respondieron con energía:

“La estatua de Allende”

“La avenida de Las Industrias”

“El colegio”

“La panadería”

“La comida china”

“La plaza”

A partir de los materiales dispuestos en el espacio, se les invitó a representar de manera plástica ese lugar importante del barrio. Cada NNJ realizó la actividad con entusiasmo.

Dentro de las creaciones de los y las participantes vinculadas a su identidad barrial aparecieron **columpios, la estatua de Salvador Allende, amistades y un plato de comida china**. Camila (8) creó con plastilina una casa muy pequeña, con una puerta y una ventana, por donde miraba una persona. Ella nos contó que era su casa y que había un árbol fuera de ella. Mathyas (12, hermano de Camila), agregó “es nuestra casa, aunque nuestra casa no tiene ventanas”. En sus relatos se observa una posible precariedad habitacional que es parte de la realidad que se vive en la comuna.



Los/as facilitadores, para profundizar en la realidad de sus barrios, preguntaron: ¿qué cambiarías de tu barrio?, frente a esto algunos respondieron:

“Los vecinos que fuman marihuana”

“El olor a caca”

“Cambiar el sueldo mínimo”

“Estoy haciendo una pistola, eso es algo que quisiera cambiar”

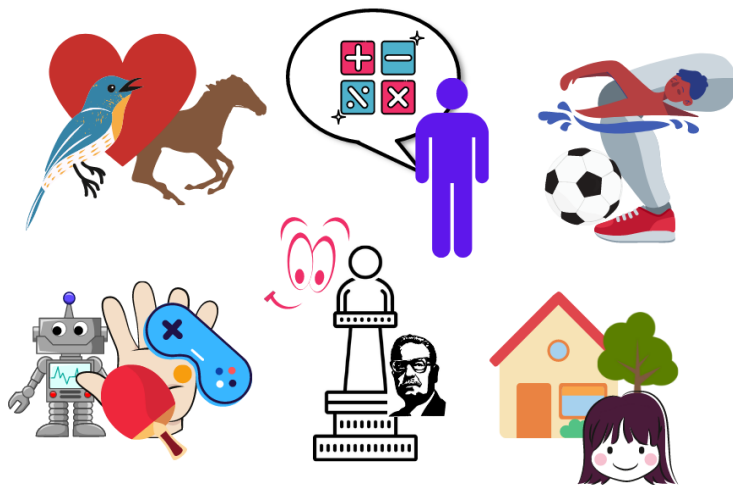
Sus respuestas permitieron visibilizar algunos de los problemas sociales que se viven en la comuna pero no hubo una mayor intención en profundizar en estas problemáticas.

Tercera actividad

En esta última actividad, la idea era dibujar algo que les gusta hacer, algo que no les gusta y algún logro personal que recordaran, a partir del dibujo de su silueta. Los y las participantes que eran hermanos/as continuaron trabajando en duplas.

Entre los hallazgos de los intereses de los/as participantes, mencionaron **actividades deportivas**, tales como **la natación, el fútbol y el ping-pong**; **artes plásticas**, como **el dibujo y pintar**; **la música, videojuegos, los animales, matemáticas y la comida china**. Señalaron nuevamente la **estatua de Salvador Allende**, la que vincularon con los ojos de una silueta, pues les llama la atención al observarla.

Dentro de aquello que **no les gusta** mencionaron: **leer, las clases de lenguaje, barrer y las reuniones con muchas personas**. Los logros que señalaron fueron principalmente deportivos; Daniel (10) obtuvo una copa deportiva por ser mejor defensa en el fútbol y Deython comentó que logró “tapar todos los goles en el colegio”.



(Íconos relacionados con las partes del cuerpo. ¿Qué es lo que nos gusta?)

Consejo

Al cerrar la jornada los/as NNJ se vieron tranquilos/as y alegres, comentaron con entusiasmo que les gustó en general el espacio y que les gustaría continuar participando.

Montserrat (6): “Me he divertido mucho”.

Mariano (9): “Yo la pasé bien”.

Deython (12): “Yo la pasé súper”.

Daniel (10): “Más o menos, no tuve compañera” (aludiendo a la actividad de dibujar la silueta en el suelo, en que trabajó solo).

El cierre de la jornada finalizó con un aplauso.

Conclusiones

Sin duda, el desafío de esta primera Escucha Creativa 2022, planteaba como propósito el que los NNJ reconocieran su entorno y se identificaran con él, pero evidentemente, el hecho de que la mayoría de los y las asistentes fueran hijos/as de inmigrantes, no solo reflejó un fenómeno en aumento en la comuna- dónde preexiste un número importante de extranjeros coexistiendo con las múltiples variantes del territorio “San Joaquín”- sino que no hizo factible constatar el arraigo y relación identitaria con el territorio; objeto último de esta experiencia de Escucha.

No obstante aquello, la participación de los NNJ fue abierta y receptiva. Las dinámicas corporales fueron un factor fundamental para generar esa disposición activa. La participación más opinante fue de los NNJ que participaron previamente en Cecrea; sin embargo, esto limitó la participación de quienes se integraban por primera vez al espacio. Por tanto, se hace necesario mejorar las dinámicas de integración y vinculación entre participantes.

Las interacciones dentro del grupo fueron fragmentarias y menos dialógicas, posiblemente por el trabajo en duplas entre hermanos/as que no permitió el encuentro colectivo. No obstante, las relaciones tendieron a ser cordiales, de escucha y de respeto, no se visualizaron tensiones entre los y las participantes. Al finalizar la jornada, NNJ indicaron conformidad con su participación y manifestaron el interés de continuar asistiendo a las actividades del programa.

Si bien no se desarrolló de forma ideal la construcción de un mapa territorial, debido a que hubo que cambiar la actividad principal, pues no todos/as vivían en el mismo sector, durante el transcurso de las actividades se constató que los NNJ lograron identificar un vínculo con su territorio y su barrio, nombrando lo que les gusta de él y lo que no les gusta.

Algunas problemáticas e inquietudes en torno al territorio expresadas por las y los NNJ durante la jornada fueron:

1. **Limpieza del entorno barrial y disponibilidad para su uso.** Al preguntarles a los y las participantes qué les gustaría cambiar de su entorno, un comentario avalado por los demás compañeras/os fue el “olor a caca” del sector, siendo una preocupación la calidad ambiental del espacio público cercano a su barrio.

2. **Delincuencia e inseguridad.** En la actividad, Mathyas (12) construyó una pistola, siendo algo que le gustaría cambiar. Se reflejó la sensación de inseguridad que se encuentra presente en su entorno.
3. **Relación entre vecinos y comunidad.** Daniel (10) comentó que no le gusta que su vecino fume marihuana, pues no le permite salir a caminar en su barrio. Otros compañeros avalaron su opinión.
4. **Condiciones materiales de vida.** Una de las cosas que le gustaría cambiar a Mathyas (12) es el sueldo mínimo, lo que se traduce en una conciencia y preocupación por las condiciones materiales y de vida en su núcleo familiar. También manifestaron el anhelo de vivir en una casa con ventanas, por lo que surgió el derecho a la vivienda digna.
5. **Identificación con el contexto histórico y memoria.** Surgió dos veces durante la actividad la mención a la estatua de Salvador Allende, no sólo por ser un lugar de referencia dentro de su barrio. Daniel (10) comentó “Maldito Pinochet”, a lo que Deython (12) respondió “Maldito dictador”.

Por otro lado, se percibió un interés de los y las participantes por el **cuidado, amor y preocupación hacia sus mascotas**.

Asimismo, durante todo el desarrollo de la jornada Charlotte (9) manifestó su interés por una planta de sandía que estaba en el patio del Centro Cultural, y posteriormente en la Maestranza la dibujó. Sería interesante pensar, por ejemplo, en la convergencia de un laboratorio de dibujo de botánica, trabajando en conjunto con un laboratorio de huerta comunitaria.

La relación entre hermanos/as es un elemento que configura parte de la identidad de este Cecrea, al menos desde esta Escucha Creativa, por lo que el desafío es ser capaces de convertirlo en un potencial para la conformación de los grupos y la posibilidad de generar actividades pensadas en el grupo familiar.

No hubo identificación de áreas verdes, espacios públicos y/o recreativos durante las actividades. Tampoco se identificaron problemáticas o necesidades en torno a estos lugares.

Desafío Cecrea: ¿Qué haremos con esta información?

Uno de nuestros desafíos es la necesidad de establecer una gestión territorial tendiente a incorporar con más fuerza el **fenómeno migratorio** -el que estamos abordando desde hace unos meses en conjunto con la **Oficina de Migrantes de la Municipalidad de San Joaquín**- e incorporarlo en la programación de manera constante y permanente; y como equipo, adquiriendo las herramientas para su correcto abordaje para nuestras acciones focalizadas con la población haitiana y venezolana (grupo migratorio con mayor predominancia en la comuna).

Además, buscaremos abordar dos problemáticas relacionadas entre sí en un solo territorio, como son “delincuencia e inseguridad” e “identificación con el contexto histórico y memoria”, en tanto se trabajará en nodo con **la organización territorial La Caleta**, de La Legua emergencia³; lugar

³ Como es popularmente sabido, la Legua Emergencia es uno de los territorios con mayor problemas de delincuencia e inequidad de Santiago, pero junto a ello, es posible decir que pre existe una memoria histórica abultada, donde figuras como Salvador Allende (la plaza Salvador Allende está al inicio de este

donde las dos problemáticas planteadas conviven y se interceptan. Desarrollaremos laboratorios durante las vacaciones de invierno con **NNJ que habitan el sector de La Legua**, donde ese buscará entregar un espacio seguro de aprendizaje y relevar elementos de su identidad y vinculación con el territorio.

En cuanto a las inquietudes situadas en el tópicó “Delincuencia e inseguridad”, se emprenderá el viaje desde un desafío estructural para la gestión/programación como es establecer **programación vinculante con el Centro de Internación Provisoria (CIP) de San Joaquín**, donde se desarrollarán dos Escuchas Creativas situadas por Casa (casas 1 y 3)⁴, para posteriormente programar laboratorios relacionados con sus intereses in situ⁵. Este vínculo, pretende hacer frente a la **invisibilización de la población infantil y juvenil privados de libertad** y situarlos como sujetos de derechos dentro de la estructura institucional.

Por otro lado, buscamos abordar en nuestra programación ciertos elementos que les son comunes a todos y todas, como el cuidado de su entorno inmediato. La intención es incluir en la planificación de las futuras experiencias pedagógicas, componentes que pueden ir de la mano con la importancia de sus **mascotas y el cuidado de los animales**, que siempre es de interés de los NNJ, lo que se puede traducir en campañas de sensibilización de la comunidad y para ello, establecer un vínculo con el **Departamento de Medioambiente de la municipalidad**.

La **cultura del animé y el lenguaje de los videojuegos** siempre ha sido de interés de los NNJ de Cecrea San Joaquín; el año pasado lo incorporamos en nuestra programación, y esperamos este año volver hacerlo, sobre todo en el segundo semestre, con la incorporación del facilitador/a de tecnologías, que deberá incluir los videojuegos como **elemento quizás transversal a sus planificaciones en convergencia con los otros componentes**.

sector y es conocida por una visita del presidente) o el padre Mariano Puga (religioso conocido como el “cura obrero” y uno de las figuras más importantes por la construcción de la parroquia de La Legua), definen un hilo de memoria para los habitantes del sector.

⁴ El CIP tiene un sistema de organización por casa, donde los jóvenes infractores de ley deben cumplir medidas de internación hasta que el tribunal de justicia decida cual es el mejor destino para su condena. Dicho esto, se estableció como primer acuerdo el trabajar con las casas de menor complejidad “criminológica”.

⁵ Es necesario mencionar que la infraestructura donde está CIP fue un centro de tortura durante la dictadura cívico-militar, de modo que se hace evidente poder instalar como elemento adicional la problemática de “Identificación con el contexto histórico y memoria”.